

Argang 8
Nummer 1

Februar 2010

NYHETSREVY FRA KOMPETANSESENTER RUS - OSLO (KoRus - Oslo) OSLO KOMMUNE



STORBY-RUS



Tidlig intervensjon på rusområdet - et prioritert satsningsområde?

Denne utgaven av Storbyrus vil ha oppsøkende sosialt arbeid blant ungdom som hovedtema. Oppsøkende sosialt arbeid eller det som mange også kaller utekontaktvirksomhet, er en ikke-lovpålagt kommunaltjeneste som retter arbeidet sitt mot ungdom i alderen 13 – 25 år. I dag har 13 bydeler i Oslo etablert slike tjenester. Kompetansesenter rus – Oslo har oppsøkende sosialt arbeid som nasjonalt spisskompetanseområde. Dette innebærer at vi kan bistå kommuner og bydeler i å utvikle bedre oppsøkende tjenester rettet mot ungdom i risikosoner.

Tidlig intervensjon på rusområdet er et prioritert satsningsområde i Regjeringens Opptreppingsplan for rusfeltet. Oppsøkende tjenester og fritidssektoren er viktige aktører innenfor tidlig intervensjon. Utekontakter fanger raskt opp ungdom, både de med etablerte problemer og ungdom med risikoatferd. Å drive oppsøkende virksomhet i ungdomsmiljøene gjør at utekontaktene hele tiden er godt oppdatert på nye trender og endringer blant ungdom. Det er ikke mange andre yrkesgrupper som har like god kjennskap til ungdomsmiljøene i bydelene. Det tar tid både å innarbeide seg i og oppnå tillit hos risikoutsatte ungdomsgrupper. Mange ungdommer har ikke tidligere vært i kontakt med hjelpeapparatet og/eller er skeptisk til kontakt med det offentlige hjelpesystem.

Dette betyr at utekontaktene spiller en viktig rolle når det gjelder å identifisere problemer knyttet til rus på et tidlig tidspunkt og tidlig intervensjon. Vi håper derfor at satsningen på tidlig intervensjon vil bidra til å styrke det oppsøkende arbeidet i ungdomsmiljøene.

*Ragnhild Audestad
avdelingsdirektør
Kompetansesenter rus - Oslo*



Gatenær 2010

Gatenær 2010 er en nordisk konferanse om oppsøkende sosialt arbeid med fokus på tidlig intervensjon og arbeid med risikoutsatte unge i alderen 13-25 år.

Konferansen avholdes i Oslo den 21.-23. april 2010 med temaet:

Oppsøkende sosialt arbeid i flerkulturelle samfunn

Det vil bli gitt et innblikk i nyere forskning, erfaringer fra praksisfeltet og opplæring innenfor dette fagområdet. Det er hentet inn spennende foredragsholdere fra England og de nordiske land. Det vil også bli avholdt workshops, et tiltakstorg og ekskusjoner til tiltak i Oslo området.

Målgruppen for konferansen er praktiskere, planleggere, politikere og forskere som interesserer seg for oppsøkende ungdomsarbeid.

Konferansen er et samarbeid mellom Kompetansesenter rus - Oslo, Uteseksjonen, Helsedirektoratet og Landsforeningen for Utekontakter. I tillegg har nordiske organisasjoner bidratt til utformingen av programmet.

For mer informasjon og påmelding:
www.outreachwork.no

Gatenær 2010:

Nordisk konferanse om oppsøkende arbeid flerkulturelle samfunn

Konferansen finner sted 21. til 23. april 2010 på Radisson SAS Scandinavia Hotel i Oslo.

Klikk deg inn på www.outreachwork.no for informasjon om påmelding, program og hendelser.

Konferansen er planlagt i nært samarbeid med Landsforeningen for utekontakter (LUK), Helsedirektoratet og Oslo kommune ved Rusmiddeletatens Uteseksjon og Kompetansesenter rus – Oslo. Gjennom konferansen ønsker vi å sette fokus på følgende:

- Gjøre feltet kjent med det siste innen forskning, veiledere, metodologiske studier, utdanning og pågående prosjekter innenfor området oppsøkende sosialt arbeid blant ungdom i Norden/Europa.
- Skape muligheter for deltakerne til å treffes og diskutere oppsøkende sosialt arbeid blant ungdom.
- Skape muligheter for nettverksbygging og kontaktutveksling mellom ulike tiltak.
- Skape muligheter for å etablere nye kontakter på tvers av landegrensene.

Det vil bli avholdt både plenumsforelesninger og parallellseminarer med ekskursionsjoner til aktuelle tiltak i Oslo og omegn.

Påmeldingsavgift før **15. februar** er kr. 2000.

Påmeldingsavgift etter denne dato er kr. 2500.

Så meld deg på, vi håper å se deg i Oslo i april.

Utekontaktene - budsjettets salderingspost?

Utekontaktarbeid er en ikke-lovpålagt tjeneste. Når budsjettssituasjonen i bydeler og kommuner er vanskelig presenteres ofte forslag om kutt, nedleggelse, eller omdisponering av tjenestenes ressurser. I mange tilfeller blir det funnet penger i siste liten, eller politikere griper inn med ekstrabevilgninger. I andre tilfeller blir utekontakter nedlagt. Stadige trusler om kutt og nedleggelse fører til uforutsigbare arbeidsforhold, og mindre kontinuitet for ungdomsgruppen.

Vi har forståelse for at bydeler og kommuner må prioritere midlene de er satt til å forvalte, og at det ikke alltid er nok til alt. Men samtidig satses det stort på tidlig intervensjon fra statlig side med den nye "Veileder for tidlig intervensjon", og det gis midler til å implementere denne gjennom blant annet kompetansesentrene for rus.

Oppsøkende sosialt arbeid er en effektiv måte å nå ungdom som står i fare for å marginaliseres på et tidligst mulig tidspunkt. Dette gjør at man blir i stand til å intervensjonere tidlig. Utekontaktene har en bred kontaktflate i de uteorienterte ungdomsmiljøene. Utekontaktene kjenner godt til resten av tjenesteapparatet, og formidler ofte en tidlig kontakt mellom utsatt ungdom og andre hjelpetjenester.

Et felt i utvikling

Kompetansesenter rus – Oslo har gjennom de siste årene hatt oppsøkende sosialt arbeid som nasjonalt spisskompetanseområde. I arbeidet med å bistå kommuner i utviklingen av bedre oppsøkende tjenester rettet mot ungdom, har kompetansesenteret blant annet opprettet en videreutdanning i oppsøkende sosialt arbeid, fått gjennomført evalueringsstudier av oppsøkende ungdomsarbeid i fire kommuner, skrevet og publisert ny fagbok om oppsøkende arbeid, i tillegg til fortløpende utviklings- og veiledningsarbeid sammen med kommuner og bydeler. Utviklingen av bedre og mer samordnede oppsøkende tjenester i sentrum og bydelene i Oslo har blitt jobbet med gjennom "Fagforum for utekontakter i Oslo".

Gjennom å stå tett på det oppsøkende feltet de siste årene har Kompetansesenter rus - Oslo fått et godt innblikk i kvaliteten på arbeidet som legges ned av utekontakter i landets kommuner. Vi ser at utekontaktene har blitt en attraktiv arbeidsplass både for sosialarbeidere og andre med samfunnsvitenskapelig utdanning. I økende grad vektlegger tjenestestedene lokal fagutvikling gjennom veiledning, intern opplæring og videreutdanning av ansatte. Nesten 120 feltarbeidere har fullført videreutdanning i oppsøkende sosialt arbeid. I større grad enn tidligere skriftliggjøres og dokumenteres nå arbeidet til utekontaktene, både i form av intern registrering og journaler, men også gjennom ny faglitteratur og fagartikler. Se for eksempel Fontene 1/2010, der Bente Bjordal fra utekontakten på Kongsberg på en konkret og god måte



beskriver det oppsøkende arbeidet i sin kommune. Med dette som bakgrunn kan nedleggelsesspøkelset som henger over mange utekontakter framstå som et paradoks. På tross av kvalitetshevingen i det oppsøkende feltet og statlige satsninger på tidlig intervensjonsarbeid med utsatte unge, opplever mange både store og små utekontakter årlige diskusjoner om nedleggelse eller innstramming. Årsaken finnes nok i stor grad i den stramme økonomiske situasjonen i mange kommuner og bydeler.

Kontinuitet og tidlig intervensjon

Den stramme kommuneøkonomien er et ytre press i retning av kutt i tjenester som ikke er lovpålagt kommunene å utføre. I tillegg blir det tradisjonelle oppsøkende arbeidet utfordret av nye mer kortvarige programbaserte intervensjoner som for eksempel Aggression Replacement Training (ART) og Multisystemisk terapi (MST). Disse programmene beskrives ofte som evidensbaserte og får dermed en fremtoning som mer virksomme enn andre tiltak rettet mot utsatte unge. I virkeligheten betyr det først og fremst at de er standardiserte manualbaserte tilnærminger som gjør det lettere for forskere å måle en bestemt type effekt, og å trekke konklusjoner ut fra den gruppen det er forsket på. I vår forståelse av forebyggende arbeid rettet mot de mest utsatte unge er det vanskelig og ofte lite hensiktsmessig å iverksette standardiserte intervensjoner. Det er kvalitet og stabilitet i relasjonen mellom ungdom og hjelper, varighet i kontakten og forebyggerens evne til å utøve et godt faglig skjønn og fleksibilitet i å tilpasse arbeidet til ulike situasjoner som er de mest sentrale kvalitetskriterier for å lykkes i arbeidet. Dette er ferdigheter det tar tid å utvikle for alle forebyggere, inkludert ansatte i utekontaktene.

Tilstedeværelse over tid og kontinuitet i det oppsøkende ungdomsarbeidet er to av de viktigste faktorene i forhold til å kunne drive godt forebyggende arbeid (Erdal 2006). Når vi vet at døgnprisen for de dyreste barnevernstiltakene ligger på rundt 18.000 kroner, er det liten tvil om at godt forebyggende ungdomsarbeid er god samfunnsøkonomi. Det gir bedre levekår for den enkelte og vil kunne

spare det offentlige for svært dyre ”reparerende” tiltak i etterkant. Tidlig intervensjon gir større mulighet for å stoppe eller redusere en uheldig problemutvikling. Ved å arbeide oppsøkende ute i ungdomsmiljøene kommer utekontaktene tidlig i kontakt med ungdom som er i farensonen.

Det tar tid å etablere seg der det skjer

Utekontaktene fanger raskt opp ungdom, både de med etablerte problemer og ungdom med risikoadferd, hvorav mange av dem tidligere ikke har vært i kontakt med eller er skeptisk til kontakt med det offentlige hjelpesystemet. Oppsøkende virksomhet i ungdomsmiljøene gjør at utekontaktene hele tiden er godt oppdatert på nye trender og endringer blant ungdom – for eksempel i forhold til rus. Erfaring viser at det tar tid å innarbeide seg og få tillit til risikoutsatte ungdomsgrupper. Utekontakter som får arbeide uavbrutt over tid kommer i en unik posisjon overfor ungdomsgruppa fordi de har arbeidet kontaktskapende. Nedleggelse av utekontakter for så å starte opp igjen senere vil kunne føre til store konsekvenser for ungdommene. De vil oppleve seg sviktet av utekontakten, og det vil derfor ved senere gjennomoppretting av tjenesten måtte legges ned betydelig arbeid i forhold til å bygge nye positive relasjoner til målgruppa. Det tar også tid å utvikle gode ferdigheter i oppsøkende ungdomsarbeid, og mange utekontakter har slitt med å få godt innpass i ungdomsmiljøene på grunn av stadige utskiftninger av ansatte.

Nærhet og kunnskap

Sammenliknet med andre offentlige tjenester er de oppsøkende tjenestene utøvere av en ubyråkratisk arbeidsform med stor grad av nærhet og tilgjengelighet til sine brukere. I dette ligger det at tjenestene har en fleksibel tilnærming som er avstemt etter de behov som til en hver tid er til stede i ungdomsmiljøene. Oppsøkende ungdomsarbeid spenner over et bredt felt av ungdomsrelaterte problemer som blant annet skoleskulk, rus, kriminalitet, vold, familieproblematikk, prevensjon /seksualitet, og kan gi seg utslag i psykiske lidelser, spiseforstyrrelser seksuelle overgrep eller selvmord. Gjennom den oppsøkende metodikken har disse tjenestene viktige funksjoner knyttet til tidlig identifikasjon og koordinering av tidlig innsats som ingen andre i det oppvekstfaglige feltet iverretar. Helsedirektoratet legger stor vekt på bruk av oppsøkende tjenester i forhold til lokalt tidlig intervensjonarbeid på rusfeltet. Vi håper at utekontaktene i fremtiden slipper årlige drakamper for overlevelse, og at fokus framover kan dreies mot å diskutere hvordan de oppsøkende tjenestene best kan fungere som formidlere og sosialpedagoger i møter med utsatt ungdom i velferdstatens frontlinje.

kontaktpersoner KoRus-Oslo:

Henning.pedersen@rme.oslo.kommune.no

Anniken.sand@rme.oslo.kommune.no



Hva mener LUK om denne problemstillingen?

Landsforeningen for Utekontakter (LUK) er en interesseorganisasjon for utekontakter/ feltarbeidere i Norge, og organiserer mange av landets cirka 80 utekontakter. Foreningen ledes av styreleder Monica Hoen Island og nestleder Line Ruud Vollebæk. Den daglige driften ledes av generalsekretær Bjørn Lindstad.

LUK er en av Kompetansesenter rus – Oslos samarbeidspartnere innenfor feltet oppsøkende sosialt arbeid. Vi har stilt Hoen Island og Ruud Vollebæk noen spørsmål rettet mot oppsøkende sosialt arbeid og utekontaktvirksomheter i Norge.

Hvor stor andel av kommunene på landsbasis har utekontaktvirksomhet?

- I Landsforeningen for utekontakter (LUK) har vi 67 medlemmer fra ulike kommuner og bydeler i Norge og ser at medlemstallet stadig øker. Vi vet at det eksisterer flere oppsøkende sosiale tjenester rundt i kommunene som vi ikke har som medlemmer.

Hvordan har utviklingen vært i Oslo på dette feltet?

- Som en av konsekvensene av bydelsreformen i 2004 så vi en generell reduksjon i antall ansatte i utekontaktene i Oslo. Vi ser allikevel at det har vært en vekst de siste årene i forhold til å opprette utekontakter/ oppsøkende virksomheter i bydelene. Per i dag er det kun bydelene Grorud og Sagene som ikke har utekontakter. Vi tolker dette dithen at politikere og bydelsadministrasjonene anser at utekontaktene fyller en viktig funksjon i forhold til å treffe ungdom som få andre i hjelpeapparatet har kontakt med.

Hvilken betydning har det at utekontaktvirksomhet ikke er en lovpålagt kommunal tjeneste?

- Vi opplever hver høst at det blir foreslått kutt i antall stillinger, omorganisering under barnevernet eller nedleggelse. Dette er muligens en direkte konsekvens av at utekontaktene ikke er lovpålagte. LUK er med i Ungdomsloalliansen hvor vi i flere år har jobbet for å lovpålegge at ungdom uansett hvor de bor, skal ha utekontakter, fritidsklubbtilbud, helsestasjon for ungdom med mer. Dette har blant annet ført til en rapport som heter *Ungdom, demokratisk deltagelse og innflytelse (BLD 2009)*. I Oslo har det også pågått et samarbeid mellom utekontaktene i forhold til et forslag rundt en helhetlig ungdomspolitik i kommunen. Saken ligger nå i byrådsavdelingen. Vi ser dessverre at satsning på forebyggende tiltak kommer i siste rekke når midler fordeles. Det er en utfordring å fremme betydningen av et kvalitativt godt forebyggende arbeid. Dette til tross for tilbakemeldinger fra ungdom om at de i møte med utekontaktene for første gang i sitt liv har blitt tatt på alvor.

Hva er det utekontakter kan bidra med som ingen andre tjenester kan?

- Utekontaktene får en unik innsikt og oversikt over ungdomsmiljøene i lokalmiljøet ved at man over tid oppholder seg i, og oppsøker arenaer der ungdom befinner seg. Feltarbeiderne er opptatt av hvordan den enkelte ungdom har det og oppleves som tilgjengelige voksne for ungdom som trenger støtte. Andre profesjonelle voksne som er i kontakt med ungdom ser ungdommen gjerne på én arena, i én kontekst. Feltarbeiderne har på grunn av sin tilstedeværelse på flere arenaer mulighet til å få innblikk i både hvordan ungdommen har det på skolen, hva de bruker fritiden til, og hvilket miljø de vanker i. Gjennom tillit får de også innblikk i hvordan forholdene er hjemme og hva slags holdninger ungdommene har til for eksempel rusmidler. Dette gjør det mulig å iverksette rett tiltak til rett tid, og ikke minst å redusere og bremse negativ utvikling før skadeomfanget vokser seg stort.

Hvor godt innblikk får utekontaktene i ungdomsmiljøene og utvikling av trender?

- Utekontaktene jobber der ungdom er – på gata, i skolene, på kjøpesentrene og andre "utearenaer" og møter ungdom med en ressursorientert tilnærming. Ved å observere og delta i ungdomsmiljøene over tid, får utekontaktene en unik innsikt i hva ungdom holder på med og hva de er opptatt av. Ved å ha fokus på ungdommens ressurser gir man også ungdommen mulighet og anledning til å påvirke sin egen situasjon.

Hvilken problematikk er det ungdom trenger hjelp av utekontaktene til?

- Utekontaktene arbeider med all type ungdom, men har et særlig ansvar for sårbar ungdom som av en eller flere årsaker sliter med sosial integrering. Utekontaktene støt-

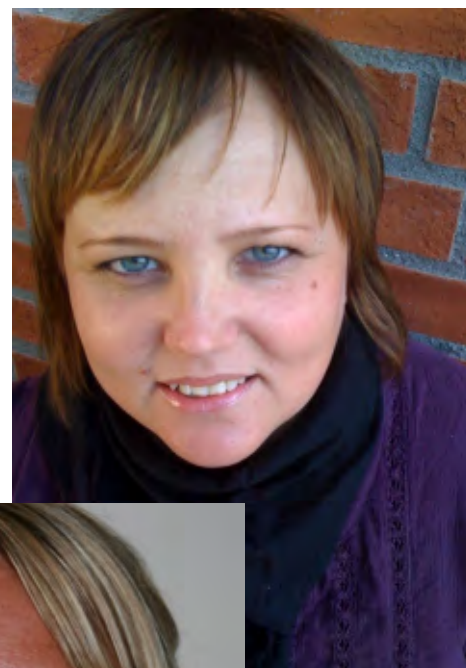
ter og gir praktisk hjelp til mange ungdommer som faller utenfor skole, utdanning og arbeidslivet. Rus, kriminalitet og konflikter er andre aktuelle problemområder. Ungdom tar opp alt fra bekymring for eller konflikter med venner eller familie, til problemer knyttet til psykisk helse og rus, vold og kriminalitet.

Hva kan utekontaktene bidra med?

- Utekontaktene er på grunn av sin inngående kjennskap til ungdomsmiljøene en svært viktig premissleverandør for kommunen når det gjelder hvilke tiltak det er nødvendig eller ønskelig å sette inn. Sammen med den individuelle oppfølgingen og det gruppebaserte arbeidet gjør dette utekontaktene til et svært nyttig verktøy i det rus- og kriminalitetsforebyggende arbeidet. Når det gjelder enkeltungdom kan utekontaktene bistå med støttesamtaler, veiledning og praktisk hjelp. Utekontaktene kan veilede og henvise ungdom videre til øvrig hjelpeapparat når det er behov for det, følge opp og motivere ungdommen på en slik måte at vedkommende kan nyttiggjøre seg hjelpen. Det er viktig å legge til rette for å gi ungdommene en opplevelse av hvordan man kan være en aktør i sitt eget liv.

kontaktpersoner LUK:
monica@utekontaktene.no
line@utekontaktene.no

Nestleder
Line Ruud Vollebæk



Leder Monica Hoen Island





Fritidsklubb- kvalifisering og rusforebygging?

Klubbarbeidere, pedagoger og forskere har lenge forstått fritidsklubber som et egnet felt for rusforebygging. Dette fordi fritidsklubben er en særegen arena som har mulighet til å nå *all* ungdom, også ungdom som er i risikozonen for å utvikle et rusproblem. Fritidsklubben setter ingen krav til deltagelse, verken ferdighetsmessig eller økonomisk og skiller seg derfor fra andre arenaer som legger vekt på mestring og økonomiske ressurser. Slik har fritidsklubben i over tretti år vært en viktig partner i det ruspolitiske arbeidet. Som en viktig aktør i nærmiljøet og ved å være en rusfri arena for all ungdom uansett bakgrunn og tilhørighet. Mulighetene til å drive holdningsarbeid av forebyggende art er sterkt tilstede gjennom den tillit og de relasjoner ungdomsklubbarbeiderne oppretter til ungdommene på en arena som skiller seg fra andre tiltak og aktiviteter der ungdom opptrer. Det er allikevel slik at mye av den kunnskap som ungdomsarbeideren besitter er å betrakte som "taus kunnskap", det vil som kunnskap som man får i utøvelsen av et fag, men som ikke har havnet i en lærebok eller i en rutinebeskrivelse. Det har heller ikke vært forsket mye på ungdomsklubbfeltet fra et akademisk ståsted, det vil si at fritidsklubben har vært en arena der arbeidet i liten grad har vært dokumentert eller blitt stilt krav til. Tvert imot har det vært "synset" mye rundt arbeidet i fritidsklubb, blant annet har det vært et argument *mot* klubbdrift at den kan stimulere til problematisk atferd som impliserer rusmisbruk.

Opp mot en slik bakgrunn ønsket organisasjonen Ungdom & Fritid (interesseorganisasjon for ungdomsklubber og andre åpne ungdomstiltak) å iverksette en større, forskningsbasert evaluering av fritidsklubber der man iverksatte utprøving av metodisk, målrettet arbeid. Et av hovedmålene var å finne ut om ny metodikk ville sette fritidsklubbene bedre i stand til å virke kvalifiserende og sosialt inkluderende gjennom mer aktive og strukturerte strategier for arbeidet. Dette gjaldt også for ungdom med risikoatferd, med et spesielt fokus på rusrelaterte problemer. Elleve fritidsklubber var med i pro-

sjektet, der to ansatte fra hver klubb ble opplært i metodisk arbeid. Utforskningen av klubbens muligheter som forebyggende arena ble integrert i prosjektet idet man ønsket et særskilt fokus på rusforebygging. Prosjektet ble fullfinansiert av Helsedirektoratet ved avdeling psykisk helse og rus, og evalueringen ble foretatt av NOVA ved forskerne Viggo Vestel og Ida Hydle. Prosjektet ble gjennomført som en prosessfokusert evaluering (følgeforskning) som undersøkte mulige virkninger som fulgte av deltakelse i et prosjekt der personalet ble kurset i en ny metodikk. Klubbene ble videre tilført økonomiske ressurser. Forskerne undersøkte hvordan intervensjonen kunne si noe om å skape endringer på ulike forhold, blant annet om det oppsto endring i klubbens evne til sosial inkludering av ungdommer med rusproblemer. Prosjektet startet i 2007, og rapporten forelå i oktober 2009.

Resultatene av evalueringen viser at metodisk, målrettet arbeid skaper trygghet og forutsigbarhet for de ansatte, noe som igjen får effekt på klubbens medlemmer. Dette gir større og bedre muligheter for å jobbe metodisk med rusforebyggende arbeid, både generelt og på et individrettet plan. Evalueringen indikerer at metodikken som ble benyttet, i likhet med annet proaktivt rusarbeid, har en viktig funksjon i fritidsklubbene. For videre lesning se NOVA Rapport 15/09: Fritidsklubb – kvalifisering og rusforebygging?

*kontaktperson KoRus-Oslo:
lena.muller@rme.oslo.kommune.no*





Anabole steroider og doping

Siden 2006 har Kompetansesenter rus - Oslo hatt et fokus på bruk av anabole steroider og annen form for doping utenfor den organiserte idretten. Dette har resultert i en konferanse, etablering av nettverk for personer som gjennom sitt arbeide møter denne problematikken, studietur til Sverige og deltakelse på internasjonale konferanser. For å videreføre vårt fokus på dette temaet, kontaktet Kompetansesenteret Antidoping Norge for å undersøke muligheten for et samarbeid om deres undervisningsopplegg; *Fagseminar om forebyggende antidopingsarbeid*.

Fagseminaret er et gratis tilbud over to halve dager. Første del gir en generell innføring i tema og problemstillinger som står sentralt når man skal arbeide med forebyggende antidopingsarbeid. Temaer som tas opp er spørsmål om hva doping er og hvordan det virker, skadevirkninger ved bruk av ulike preparater, hva sier lovverket, samt en gjennomgang av den kunnskapen Antidoping Norge har om bruk, utbredelse og trender. Andre del, oppfølgingsdagen, består av en fordypning i tematikk fra del 1. Hensikten med fagseminaret er å gi nøkkelpersoner økt kunnskap om anabole steroider og forebyggende antidopingsarbeid som kan rette dette fokuset videre på sine respektive arbeidsplasser.

Etter Kompetansesenterets tidligere erfaring med temaet, tenkte vi dette undervisningstilbudet kunne være nyttig for flere aktører innen rusfeltet. For å sikre at så mange som mulig kunne ha muligheten til å delta ble samtlige bydeler med utgangspunkt i deres tilhørende politistasjoner invitert. Målgruppen for bydelene var ulike aktører innen rus-, forebyggings- og ungdomsarbeid.

Interessen var noe mindre enn det vi hadde håpet på med omlag 20 personer på hver av de to øktene. På fordypningsdagen deltok 10 stykker. Imidlertid tydet tilbakemeldingene på at kurset hadde vært både interessant og nyttig. De som gjennomførte begge kursdager fikk tilsendt et undervisningsopplegg for bruk i deres egen tjeneste.

kontaktperson KoRus-Oslo:
bjornar.bergengen@rme.oslo.kommune.no
runa.frydenlund@rme.oslo.kommune.no

Bingedrinking

Kettil Bruun Society avholdt 9.-12. desember 2009 et temamøte med tittelen *Episodic Heavy Drinking Among Adolescents*, som på godt norsk kan oversettes til ungdomsfull. Temamøtet fant sted i den nederlandske byen Nijmegen. Formålet med møtet var å få en bedre forståelse av, og inspirere til mer forskning på temaet.

I løpet av disse fire dagene ble presentasjoner fra rundt 80 forskere lagt fram. Noen foredrag omhandlet personlighetens betydning for alkoholkonsum og utvikling av alkoholproblemer, og at skadene knyttet til ungdoms alkoholbruk kan være flere og mer omfattende enn det man tidligere har trodd.

Et gjennomgående begrep var det engelske uttrykket *binge drinking*, et fenomen blant ungdom som internasjonalt har vakt bred bekymring. Samtidig er det et begrep som i den engelske språkverden har skiftet betydning og innhold. Begrepet *binge drinking* var tidligere forbeholdt personer som i perioder hadde et høyt og til dels ukontrollert alkoholforbruk, mens det i de siste årene stadig oftere brukes om personer, særlig ungdom og (unge) kvinner, som i løpet av en begrenset periode konsumerer mer enn et visst antall alkoholenheter. En mulig forklaring på dette kan være et annet fokus hos både politikere og forskere, eller at det kan ha foregått en forskyvning av problemet fra å være alkoholen i seg selv til den som drikker. Alkoholforbruket blant europeisk ungdom viser at konsumet i det som tidligere ble kalt Vest-Europa har sunket siden 1990 - tallet, mens forbruket i samme tidsperiode har økt i Sentral-Europa. Dette kan peke i retning av at det ikke nødvendigvis er det totale konsumet som er bestemmende for hvor sterkt det blir fokusert på alkohol- og rusrelaterte problemstillinger og tiltak. Et spørsmål man bør stille er om dette økte fokuset på alkohol, alkoholforbruk og full blant ungdom også vil resultere i bedre tilbud til de som står i ferd med å utvikle eller allerede har utviklet store alkoholrelaterte problemer, eller om oppmerksomhet og eventuelle tiltak vil overse denne gruppen.

kontaktperson KoRus-Oslo:
bjornar.bergengen@rme.oslo.kommune.no





Kvinner og rus i små hus

var tittelen på Fagkafeen som Kompetansesenter rus – Oslo arrangerte 8. desember 2009. Sosionomene Lena Marie Andersson og Mona Husum fra Kvinnetiltaket Thereses Hus delte erfaringer fra sitt arbeid. Noen av spørsmålene som ble belyst var: Hvem er kvinnene som benytter Rusmideletatens (RME) kvinnetiltak? Hvorfor er det nødvendig med egne kvinnetiltak og hvordan arbeider disse tiltakene kvinnerettet? RMEs kvinnetiltak omfatter tre tjenester med til sammen plass til 46 kvinner. Etaten mottok i 2008 omlag 650 søknader fra cirka 200 kvinner. Halvparten av disse innleggelsene ble avsluttet ved at kvinnene flyttet til et annet tiltak i RME eller en annen behandlingsinstitusjon.

Hvem er kvinnene?

”Der ingen skulle tru at nokon kunne bu” er vel riktig samlebetegnelse for det mangfold av kvinnetyper som bor på tiltakene. – Det er viktig å kunne tilby gatenære, ubyråkratiske tiltak med lav terskel og god takhøyde, formidler Andersson og Husum. Thereses Hus hadde i 2005 en voldsundersøkelse som viste at 91% av kvinnene hadde blitt utsatt for vold i løpet av livet, hvorav 73% oppga å ha blitt utsatt for vold og/eller trusler det siste året. Undersøkelsen hadde en svarprosent på hele 93% I tillegg til å være voldsutsatt, hadde flere av kvinnene opplevd omsorgssvikt, overgrep, tap av omsorg for barn og morsrolle samt prostitusjon i løpet av sin historie. Dårlig fysisk og psykisk helse ble også nevnt. Kvinnene kommer fra hjem med psykiske lidelser, overgrep og omsorgssvikt, rus og mange har vært i barnevernstiltak. Mange av kvinnene har barn, og bærer på en skam og skyld for ikke å ha vært en god nok mor: ”Hvilken kvinne er du som kan ha gitt fra deg barnet...?”

Hvorfor egne tiltak for kvinner?

RME opprettet de første kvinnetiltakene etter flere års erfaring med blandede institusjoner. De erfarte at mange av kvinnene ofte ble utskrevet på grunna av vanskelig atferd, eller at kvinnene var de ”kurumulige” som ikke klarte å bo noe sted. I sitt foredrag refererte Andersson

og Husum blant annet til Bergensklinikkene som sier om kjønnsblandende institusjoner at ”det ofte lett utvikles en enda mer markert kjønnsrolledeleing enn det som ellers er vanlig”. Dette gjenspeiles for eksempel i at mange kvinner vil trenge skjerming fra mannlige medklienter. Kvinne-fellesskapet gir grunnlag for at kvinnene finner en trygghet på det å være sammen med bare kvinner hvor institusjonsrammene tilrettelegger for å dele skambelagte erfaringer og å gi støtte til hverandre. Kvinnene får et fristed hvor de kan slippe spillet med mennene.

Hva betyr det å ha kjønns spesifikk kunnskap?

Ifølge Andersson og Husum innebærer en kvinnespesifikk tilnærming å ha kjønns spesifikk kunnskap. Hvordan like situasjoner forklares ulikt fra kjønn. Fargene i klesbutikkens barneavdeling sier for eksempel noe om hvordan samfunnet ser på kjønn allerede fra småbarnsalderen av. Det oppleves mer stigmatiserende for kvinner å være full enn for menn. En overstadig beruset kvinne er ikke forenlig med vårt samfunns forestillinger om en god og verdig kvinne.



Lena Marie Andersson og Mona Husum ved Thereses Hus

Erfaringer fra Thereses Hus tilsier at det er skamfullt å være kvinne og rusmisbruker, og det er skamfullt å være mann og rusmisbruker, men skammen er ulik. Skam hos menn er ofte knyttet til jobb, mens hos kvinner er det ofte knyttet til å miste sin familie. Familierelasjoner opptrer også som ulike; kvinner som ruser seg lever ofte alene eller med en mann som ruser seg. Familien bryter raskere med kvinner som ruser seg enn når det er en mann. En av ti kvinner forlater en mann med rusproblemer. Hun holder ut lenge, mens en av ti menn blir hos en kvinne med rusproblemer og han blir sjelden over to år. - Det tar lengre tid før kvinner oppsøker hjelpeapparatet på grunn av rus, og deres rusproblem er da tyngre og mer sammensatt enn menns, fortsetter Andersson og Husum. Erfaringene fra Thereses Hus tilsier at vold og overgrep gjør noe med kvinner. Vold skaper større risiko for misbruk av rusmidler for å kunne tåle smerten, og kvinnen kommer inn i en negativ spiral. De vet ikke når volden kommer, og lever i en uforutsigbarhet med hensyn til voldsepisodene.

Hvordan arbeider kvinnetiltakene kvinnerettet?

Andersson og Husum nevner at fokus på skam og offer-tenkingen sammen med oppbygging av relasjon og allianse er viktig i deres behandling av kvinnene.

- Behandlingsbrudd skjer ofte tidlig i oppholdet. En trygg og aksepterende relasjon er en forutsetning for all behandling, men synes spesielt å være viktig for kvinner, sier Andersson og Husum. Og de legger til at kvinner skal få lov til å være den de er og bli sett på som menneske. - Vi må kunne hjelpe dem å se bak rusfasaden, og finne kvinnens selvbilde og sårbarhet.

På Thereses Hus er det miljøterapeutiske arbeidet viktig. De ser at kvinnefellesskapet åpner for felles kvinnetematikk hvor kvinnene lærer å takle avvisning, møter omsorg og lærer normalforventninger. Fokus på vold, overgrep og prostitusjon er viktig. De fleste kvinner går tilbake til sitt gamle miljø, derfor mener Therese Hus at det er viktig å arbeide ut fra et skadereduserende perspektiv. Å snakke om de små skritt og betydningen av å være kun kvinne er viktig. Hva er for eksempel de gode opplevelser de har hatt eller har med sine barn? Kvinnene møter mange nederlag i sin ruskarriere, brutte behandlingsopphold, mange reinntak, og det er viktig å unngå å påføre denne målgruppen skyld.

Andersson og Husum avslutter med at deres målsetting for denne gruppen klienter er kjønns spesifikk kompetanse, kjønnsdelte tiltak i hjelpeapparatet og rett kvinne på rett plass.

*kontaktperson KoRus-Oslo:
runa.frydenlund@rme.oslo.kommune.no*

Videreutdanning i dualproblematikk rusavhengighet/psykisk lidelse

Rusmiddelstaten startet et nytt kull "Videreutdanning i dualproblematikk, trinn I" for egne ansatte og ansatte i institusjoner det er samarbeidsavtale med i slutten av januar i år. Den kompetansegivende opplæringen innen rus/psykisk helse tar utgangspunkt i deltakernes realkompetanse, og gjennomføres som tidligere i samarbeid med Høgskolen i Østfold. Studiet gir 15 studiepoeng ved bestått eksamen. Trinn I har tidligere blitt gjennomført med 3 kull, og alle har blitt evaluert og oppsummert som meget vellykket og relevant.

Studiet går over et semester med fem samlinger à to dager. Hensikten med studiet er blant annet å styrke de ansattes kompetanse innen fagfeltet, slik at de kan forebygge eventuelle dramatiske situasjoner og gi brukerne adekvat hjelp og bistand.

Et viktig utgangspunkt for denne utdanningen er at studenten både har utdanning og erfaring fra tidligere. Det er derfor en sentral utfordring å organisere studiet på en slik måte at man bygger på den kompetanse som studentene som helhet representerer. Gruppeveiledning vil bli gitt i tilknytning til forelesningene, og temaer og oppgaver knyttes til praksis.

Studiet er tverrfaglig, der utvikling av samarbeidskompetanse mellom profesjoner, tjenester og nivåer er et uttalt mål. Studieformene som benyttes skal også bidra til kunnskap om hverandres kompetanse og til å utvikle gode samarbeidsrelasjoner på tvers av profesjoner.

*kontaktperson KoRus-Oslo:
karilie.danielsen@rme.oslo.kommune.no*



Bjørn-Roald Larsen fra Høgskolen i Østfold underviser nytt kull



På pressekonferanse i Sofia

Kompetansesenter rus – Oslo inngikk i 2009 en avtale med det bulgarske National Centre for Addictions (NCA), om bistand til kompetanseutvikling i forbindelse med deres prosjekt *Listen to Child - improvement of preventive measures and increasing the accessibility of services for children and adolescents experimenting and abusing drugs*.

Avdelingsdirektør Ragnhild Audestad og spesialkonsulent Runa Frydenlund la Norge og utdelingen av Obamas fredspris bak seg for å delta på pressekonferanse 11. desember i Sofia. Vi lærte raskt at i Bulgaria markeres starten på offentlige prosjekter ved store pressekonferanser med full mediadekning på nasjonalt plan. Forventningsfulle journalister og fagfolk satt oppstilt i Kringkastingsrådets presserom, med blikket rettet mot to norske kvinner som ikke riktig visste hva det var forventet at vi skulle presentere. Men vi satt trygt sammen med tolk, prosjektledelsen representert ved direktør for National Centre for Addictions (NCA), direktør for Sofia Municipality Centre for Addictions (SMCA) og representant fra FN, samtlige med utallige dr. titler i ryggen.

Presentasjonen gikk bra, og vår tilstedeværelse i denne sammenheng var nok mer en gest for å vise at Norge har finansiert en stor del av prosjektet, og at Kompetansesenter rus – Oslo har ansvar for koordineringen av vårt kompetansehevende bidrag i prosjektet.

Prosjektets målsetning

Økt effektivitet og forbedring av forebyggende arbeid innen rusfeltet i Bulgaria er et av prosjektets målsetninger. I tillegg er utvikling av tilgjengelige informasjon og rådgivende tjenester for barn og ungdom som eksperimenterer og bruker rusmidler (risikoutsatt ungdom), en av de andre overordnede målsetningene. Prosjekteier, NCA, skriver i sin prosjektsøknad at "nøkkelen for å løse rusproblemet er økt kompetanse på tidlig identifikasjon av problemet og tidlig intervensjon som kan implementeres

i spesialiserte behandlingsprogram rettet mot barn og unge i risikosoner, samt deres familier". På denne måten søker prosjektet å øke det bulgarske samfunns bevissthet om forebyggende arbeid ved å satse på økt kompetanseutvikling og spredning av informasjon om god praksis. I tillegg til å gjennomføre en nasjonal holdningskampanje, er opprettelsen av en nasjonal rus-telefon og ulike kompetansehevingsmoduler noen av hovedtiltakene i prosjektet.

Norges bistand består i hjelp til opprettelse av nasjonal rustelefon med vekt på telefonrådgivning, drift, kundekontakt, og økt bruk av nettbaserte tjenester for å nå målgruppen på best mulig måte. RUStelefonen tar oppdraget, som vil omfatte opplæring av 32 bulgarske fagfolk fra rusfeltet over en 3 dagers periode. I tillegg vil Rusmiddeletatens Uteseksjon i samarbeid med Kompetansesenter rus – Oslo være ansvarlig for opplæring av 36 nøkkelpersoner fra fagfeltet på nasjonalt plan i oppsøkende arbeid og tidlig intervensjon av barn og unge i risikosoner. Disse nøkkelpersonene skal så stå for videreformidling av denne kompetansen på nasjonalt plan. Runa Frydenlund og Bjørnar Bergengen koordinerer det norske arbeidet. Utarbeidelse av nasjonal russtrategi og handlingsplan, samt etablering av en mottaks – og utredningsavdeling i Sofia for barn og unge i risikosoner og deres familier er også noe av prosjektets målsetninger.

Prosjektet ledes av the National Centre for Addictions (NCA), det bulgarske organ for koordinering og metodisk veiledning om narkotikamisbruk og -avhengighet, herunder aktiviteter knyttet til



forebygging av rusmisbruk med behandling, skadereduksjon og rehabilitering av personer som er avhengig eller misbruker narkotika. I tillegg består prosjektets styringsgruppe av medlemmer fra The United Nations Office on Drugs and Crime Regional Project Office for South Eastern Europe (FN), Oslo kommune ved Kompetansesenter rus – Oslo og Sofia Municipality Center for Addictions.

Prosjektet er finansiert med EØS midler (EEA Grants) som skal bidra til sosial og økonomisk utjevning i de minst velstående landene i EU og EØS. Disse midlene skal bidra til å styrke det sivile samfunn i de nye EU landene. Prosjektet vil vare i 2 år og avsluttes høsten 2011.

kontaktperson KoRus-Oslo:

runa.frydenlund@rme.oslo.kommune.no

bjornar.bergengen@rme.oslo.kommune.no

STORBY-RUS

melder nytt fra Kompetansesenter rus - Oslo. Vi har to nettutgivelser i halvåret.

Du kan bestille e-abonnement ved å maile:

runa.frydenlund@rme.oslo.kommune.no

yvonne.larsen@rme.oslo.kommune.no

Ansvarlig redaktør:

Lilleba Fauske, direktør Rusmiddeletaten

lilleba.fauske@rme.oslo.kommune.no

Redaktør:

Runa Frydenlund og Yvonne Larsen, KoRus-Oslo

runa.frydenlund@rme.oslo.kommune.no

yvonne.larsen@rme.oslo.kommune.no

Besøksadresse: Pilestredet 27

Postadresse: Pb. 7104 St.Olavs plass, 0130 Oslo

Telefon: 02180

Faks: 23 42 71 82

TUSEN TAKK

RKS ønsker å rette en stor takk til fotografen Dimitri Koutsomtis og magasinet =Oslo for tilgang til foto

Nye Medarbeidere

Kompetansesenter rus - Oslo fikk har fått gleden av to nye ansatte som tiltrådt 4.januar.

Vi ønsker dem begge velkommen!

Espen Freng

er sosialantropolog og har lang arbeidserfaring fra psykiatrien. I tillegg har han arbeidet i prosjekt om behandling og kulturelle "utfordringer" ved Blå Kors Senter. Den siste tiden har Espen arbeidet ved ROP's avd. for traumatiserte flyktninger (tidligere Øst Afrika prosjektet). Espen skal i hovedsak arbeide med Kompetansesenterets nasjonale spisskompetanseområde etniske minoriteter og rus.



Lena Müller

er barnevernpedagog og har master i litteraturvitenskap. Hun har arbeidserfaring fra både psykiatri og barnevern, i første - og annenlinjetjenesten. I tillegg har hun vært daglig leder for tiltak i Organisasjonen Voksne for barn og prosjektleder i Home Start, samt prosjektleder og kompetansekonsulent i organisasjonen Ungdom & Fritid. Lena er ansatt i engasjement som koordinator for tidlig intervensjon.

